



Fundusze
Europejskie
Program Regionalny



Rzeczpospolita
Polska



**DOLNY
ŚLĄSK**

Unia Europejska
Europejski Fundusz
Rozwoju Regionalnego



**Wymiana
wysokoemisyjnych źródeł
ciepła w budynkach
i lokalach mieszkalnych
na terenie wybranych
gmin Aglomeracji
Wałbrzyskiej**



INFORMACJE OGÓLNE

Realizację projektu pn. „Wymiana wysokoemisyjnych źródeł ciepła w budynkach i lokalach mieszkalnych na terenie wybranych gmin Aglomeracji Wałbrzyskiej” rozpoczęto w 2019 roku od złożenia wniosku aplikacyjnego, a zakończono w 2023 roku.

Projekt swoim zasięgiem obejmował 15 gmin Aglomeracji Wałbrzyskiej, w tym gminy z powiatu świdnickiego, wałbrzyskiego i kłodzkiego.

Projekt polegał na udzielaniu przez Grantodawcę (Lider i Partnerzy) grantów na przedsięwzięcia realizowane w budynkach mieszkalnych jedno i wielorodzinnych związane z wymianą wysokoemisyjnych źródeł ciepła na podłączenie do sieci ciepłowniczej, instalacje OZE, kotły na biomasę lub gaz oraz ogrzewanie elektryczne.

Projekt został zrealizowany w ramach Regionalnego Programu Operacyjnego Województwa Dolnośląskiego na lata 2014-2020, współfinansowanego ze środków Unii Europejskiej, Europejskiego Funduszu Rozwoju Regionalnego.

LIDER ORAZ PARTNERZY PROJEKTU



**GMINA MIASTO
ŚWIDNICA – LIDER**



GMINA MARCINOWICE



GMINA ŚWIEBODZICE



**GMINA BOGUSZÓW-
GORCE**



GMINA MIEROSZÓW



GMINA ŚWIDNICA



GMINA DOBROMIERZ



GMINA NOWA RUDA



GMINA WALIM



GMINA GŁUSZYCA



**GMINA MIASTO NOWA
RUDA**



GMINA WAŁBRZYCH



**GMINA JAWORZYNA
ŚLĄSKA**



GMINA STRZEGOM



GMINA ŻARÓW

UMOWA O DOFINANSOWANIE PROJEKTU

Umowa o dofinansowanie projektu nr RPDS.03.03.04-02-0008/19-00 została zawarta z Instytucją Pośredniczącą Aglomeracji Wałbrzyskiej w dniu 2 czerwca 2020 r.

W trakcie realizacji projektu umowa o dofinansowanie była ośmiokrotnie aneksowana, m.in. z uwagi na: zmiany w załącznikach do umowy, aktualizację danych Partnerów, **zwiększenie wartości dofinansowania, wydłużenie okresu realizacji projektu.**

	Wartości początkowe	Wartości końcowe
Zakończenie realizacji projektu	15.04.2022 r.	31.10.2023 r.
Całkowita wartość projektu	24 212 601,37 PLN	41 480 582,37 PLN
Kwota dofinansowania	16 840 999,95 PLN	28 935 523,95 PLN

CELE REALIZACJI PROJEKTU

- **poprawa efektywności energetycznej i ekologicznej lokalnych źródeł ciepła w budynkach mieszkalnych** jedno i wielorodzinnych poprzez wymianę dotychczasowych wysokoemisyjnych źródeł ciepła na efektywne i niskoemisyjne, w szczególności: podłączenie do sieci ciepłowniczej, instalacje OZE, kotły na biomasę lub paliwo gazowe, ogrzewanie elektryczne,
- **zmniejszenie emisji kominowej** rozumianej jako zmniejszenie ilości zanieczyszczeń, w tym pyłów PM10 i PM2,5, trafiających do powietrza, pochodzących z procesu spalania paliw stałych w budynkach mieszkalnych, w niskoefektywnych instalacjach starej generacji,
- **redukcja emisji CO₂,**
- **wzrost udziału OZE** w wytwarzaniu energii cieplnej i elektrycznej,

CELE REALIZACJI PROJEKTU

- dostosowanie infrastruktury do potrzeb osób niepełnosprawnych,
- poprawa zdrowia mieszkańców,
- poprawa wizerunku gmin, wzrost ich atrakcyjności turystycznej i inwestycyjnej,
- podniesienie świadomości ekologicznej mieszkańców,
- przeciwdziałanie zmianie klimatu,
- poprawa stanu środowiska naturalnego,
- wzrost wartości nieruchomości objętych projektem,
- spełnienie określonych przez UE norm w zakresie jakości powietrza oraz przeciwdziałania zmianom klimatu.

ZAKRES RZECZOWY PROJEKTU

ZADANIE 1 – Zarządzanie projektem

Całościowe zarządzanie projektem, w tym m.in. przygotowanie dokumentacji aplikacyjnej, zebranie danych dot. zapotrzebowania na wymianę źródeł ciepła, opracowanie procedur realizacji projektu, opracowanie wzoru ogłoszenia o naborze, opracowanie wzoru wniosku o przyznanie i wypłatę grantu wraz z instrukcjami, opracowanie wzoru umowy o powierzenie grantu, przeprowadzenie naborów wniosków w gminach, utworzenie i prowadzenie punktów kontaktowych dla Grantobiorców w gminach, zapewnienie doradztwa merytorycznego dla Grantobiorców, ocena i wybór wniosków o przyznanie grantów, przygotowywanie i podpisywanie umów, bieżące monitorowanie zadań realizowanych przez Grantobiorców, rozliczanie wniosków o wypłatę grantów w tym ich certyfikowanie, kontrola realizacji zadań przez Grantobiorców, wypłata grantów, odzyskiwanie grantów w przypadku ich wykorzystanie niezgodnie z zasadami projektu, działania w okresie trwałości projektu, działania w zakresie edukacji ekologicznej, zapewnienie obsługi prawnej i księgowej, przygotowanie i przeprowadzenie zamówień niezbędnych do realizacji projektu, rozliczenie projektu z IP RPO WD oraz między Liderem i Partnerami, bieżący monitoring projektu i sprawozdawczość, archiwizacja dokumentacji.

ZAKRES RZECZOWY PROJEKTU

ZADANIE 2 – Wymiana wysokoemisyjnych źródeł ciepła

Modernizacja wysokoemisyjnych źródeł ciepła w budynkach mieszkalnych jednorodzinnych oraz wielorodzinnych przez Gratobiorców. Działania inwestycyjne obejmują m.in. zastąpienie wysokoemisyjnego źródła ciepła na paliwo stałe innym, przyjaznym dla środowiska źródłem ciepła spełniającym warunki konkursu, modernizacja instalacji c.o., c.w.u oraz kotłowni, instalacja systemu zarządzania i monitorowania energią, OZE, usprawnienia na rzecz osób niepełnosprawnych, dokumentacja techniczna.

ZAKRES RZECZOWY PROJEKTU

ZADANIE 3 – Działania promocyjne

Zakup 15 tablic informacyjnych dla gmin, zakup tabliczek pamiątkowych dla Grantobiorców, ogłoszenia w prasie lokalnej/regionalnej oraz na portalach internetowych dot. ogłoszenia o naborze wniosków, utworzenie strony internetowej dla projektu i jej prowadzenie przez Lidera (www.wymianakotlow.pl), konferencja na zakończenie projektu.



EDUKACJA EKOLOGICZNA

W ramach realizacji projektu na terenie wszystkich gmin biorących udział w projekcie przeprowadzona została kampania edukacyjno-informacyjna w ramach której opracowano i dystrybuowano ulotki i plakaty edukacyjno-informacyjnych. Koszty działań edukacyjnych były kosztami niekwalifikowalnymi w projekcie.

**POKONAJ SMOG
ZYSKAJ ZDROWIE
INWESTUJ W PRZYSZŁOŚĆ**

SKORZYSTAJ Z DOTACJI
na nowe, ekologiczne źródło ciepła w Twoim domu. Dowiedz się więcej w urzędzie gminy lub miasta!

ODDYCHAJ LEPSZYM POWIETRZEM!

NISKA EMISJA
to zanieczyszczenia powietrza pochodzące z nieefektywnego spalania węgla i drewna w starych piecach; nagromadzenie tych zanieczyszczeń w powietrzu to **SMOG**, ale to też strata naszych pieniędzy i zdrowia

NIE TRĄC ZDROWIA I PIENIĘDZY!

Zanieczyszczone powietrze jest niebezpieczne dla zdrowia i życia ludzi

MOŻESZ ZNACZĄCO OGRANICZYĆ ILOŚĆ TRUJĄCYCH SUBSTANCJI W POWIETRZU!

Opinowanie: Fundacja Edukacyjna www.fee.org.pl

Fundusze Europejskie Program Regionalny Rzeczpospolita Polska DOLNY ŚLĄSK Unia Europejska Europejski Fundusz Rozwoju Regionalnego

**POKONAJ SMOG
ZYSKAJ ZDROWIE
INWESTUJ W PRZYSZŁOŚĆ**

ZAINWESTUJ W NOWE, EKOLOGICZNE
źródło ciepła w Twoim domu.

SKORZYSTAJ Z DOTACJI NA TEN CEL
dowiedz się więcej w urzędzie gminy lub miasta.

ODDYCHAJ LEPSZYM POWIETRZEM!

CHROŃ SIEBIE I SWOICH BLISKICH
Pyły zawieszane PM 10 i PM 2,5, benzoapiren, dioksyny, furany, metale ciężkie, tlenki siarki i azotu...

Wraz z zanieczyszczonym powietrzem **TO WSZYSTKO WDYCHAMY!**

MOŻEMY ZNACZNIE OGRANICZYĆ TE STRATY!

Stare piece są nieefektywne i pochłaniają olbrzymie ilości paliwa, dostarczając do powietrza niskimi kominami (do 40 m) ogromne ilości zanieczyszczeń. To tzw. NISKA EMISJA, powodująca SMOG. To też strata naszych pieniędzy, czasu i zdrowia.

Opinowanie: Fundacja Edukacyjna www.fee.org.pl

Fundusze Europejskie Program Regionalny Rzeczpospolita Polska DOLNY ŚLĄSK Unia Europejska Europejski Fundusz Rozwoju Regionalnego

NABÓR WNIOSKÓW O UDZIELENIE GRANTU

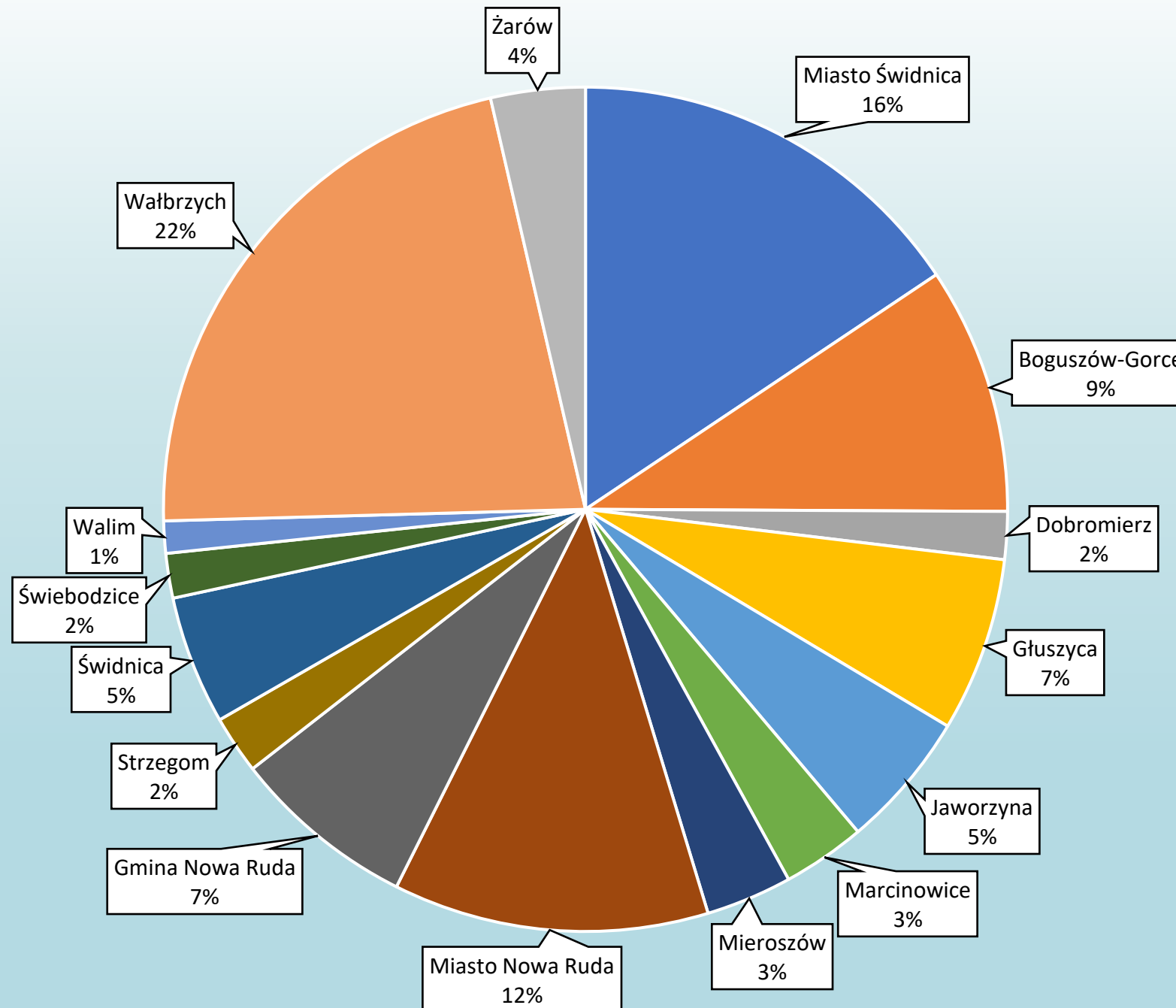
Nabór wniosków do projektu został przeprowadzony w okresie od 1 lipca do 31 października 2020 r.

W trakcie naboru mieszkańcy mieli możliwość nieodpłatnego skorzystania z usług Doradcy Technicznego, który pomagał mieszkańcom w doborze najbardziej efektywnego i ekonomicznego nowego źródła ciepła.

Dyżury Doradcy Technicznego prowadzone były we wszystkich gminach biorących udział w projekcie – łącznie odbyło się 110 czterogodzinnych dyżurów, w których udział wzięło 196 osób.

W ramach trwającego cztery miesiące naboru mieszkańcy złożyli 2516 wniosków o udzielenie grantu na łączną kwotę 34 008 661,66 zł.

Udział procentowy każdej z Gmin w ilości złożonych wniosków o udzielenie grantu



GRANTOBIORCA

Grantobiorcami uprawnionymi do ubiegania się o wsparcie w ramach ogłoszonego naboru mogły zostać:

1. osoby fizyczne będące:

- właścicielami domów jednorodzinnych lub mieszkań w domach jednorodzinnych,
- właścicielami mieszkań w domach wielorodzinnych,

2. wspólnoty mieszkaniowe (jedynie w zakresie mieszkań, których właścicielami są osoby fizyczne)

Z naboru wyłączony był mieszkaniowy zasób komunalny, zasób mieszkaniowy należący do innych podmiotów niż wyżej wymienione, np. do TBS-ów czy Spółdzielni oraz najemcy domów i mieszkań w domach jednorodzinnych/ wielorodzinnych.

GRANTY

Maksymalny poziom wsparcia - do 70% wydatków kwalifikowalnych

Maksymalna kwota wsparcia przypadająca na dom jednorodzinny - 25 tys. PLN

Maksymalna kwota wsparcia przypadająca na lokal mieszkalny - 10 tys. PLN

Ww. maksymalna kwota wsparcia dotyczy wyłącznie budynków jednorodzinnych/mieszkań ogrzewanych indywidualnymi źródłami ciepła (jako stan początkowy lub końcowy). W przypadku budynków jednorodzinnych/mieszkań ogrzewanych zbiorczymi źródłami ciepła zastosowanie miało wyłącznie kryterium „Zasadność i adekwatność wydatków”.

Wsparcie wypłacane było jako refundacja wydatków poniesionych przez Grantobiorcę. Powyższe oznacza, że Grantobiorca musiał posiadać środki w wysokości 100 % wartości inwestycji.

WARUNKI PROJEKTU

Warunkiem wstępnym realizacji inwestycji było przeprowadzenie właściwej oceny potrzeb i metod osiągnięcia oszczędności energii i redukcji emisji w sposób opłacalny, w oparciu o aktualny audyt energetyczny lub uproszczony audyt energetyczny.

Wsparcie można było otrzymać na wymianę wysokoemisyjnych źródeł ciepła wyłącznie w budynkach, dla których wartość wskaźnika EP przed realizacją projektu nie może być wyższa niż 450 kWh/(m² · rok) – budynków historycznych współczynnik EP mógł być wyższy, o ile zostały przeprowadzone minimalne inwestycje w efektywność energetyczną.

Wymiana każdego wspieranego wysokoemisyjnego źródła ciepła musiała prowadzić do redukcji emisji CO₂ co najmniej o 30% - warunek nie dotyczył podłączenia do sieci ciepłowniczej.

Wymiana każdego wspieranego wysokoemisyjnego źródła ciepła musiała prowadzić do redukcji emisji pyłów zawieszonych PM₁₀ i PM_{2,5} - warunek nie dotyczył podłączenia do sieci ciepłowniczej.

OCENA WNIOSKÓW I UMOWY Z GRANTOBIORCAMI

W celu oceny formalnej i merytorycznej złożonych wniosków o udzielenie grantów w każdej gminie powołane zostały Komisje Oceny Projektów. Prace KOP trwały od listopada 2020r. do lipca 2021r. W zakresie kryteriów merytorycznych kluczowych KOP mogły korzystać ze wsparcia eksperckiego realizowanego w ramach projektu

W ramach przeprowadzonej oceny formalnej oraz merytorycznej:

- 2 153 wniosków zostało ocenionych pozytywnie;
- 352 wnioski zostały odrzucone;
- 11 wniosków zostało wycofanych przez Wnioskodawców.

Po zakończeniu oceny wniosków dla każdej gminy ogłoszono listy rankingowe i rozpoczęto podpisywanie umów. Łącznie w ramach projektu podpisano 1882 umowy o powierzenie grantu, z czego wypłacono **1824 granty na łączną kwotę 24 886 091,35 zł.**

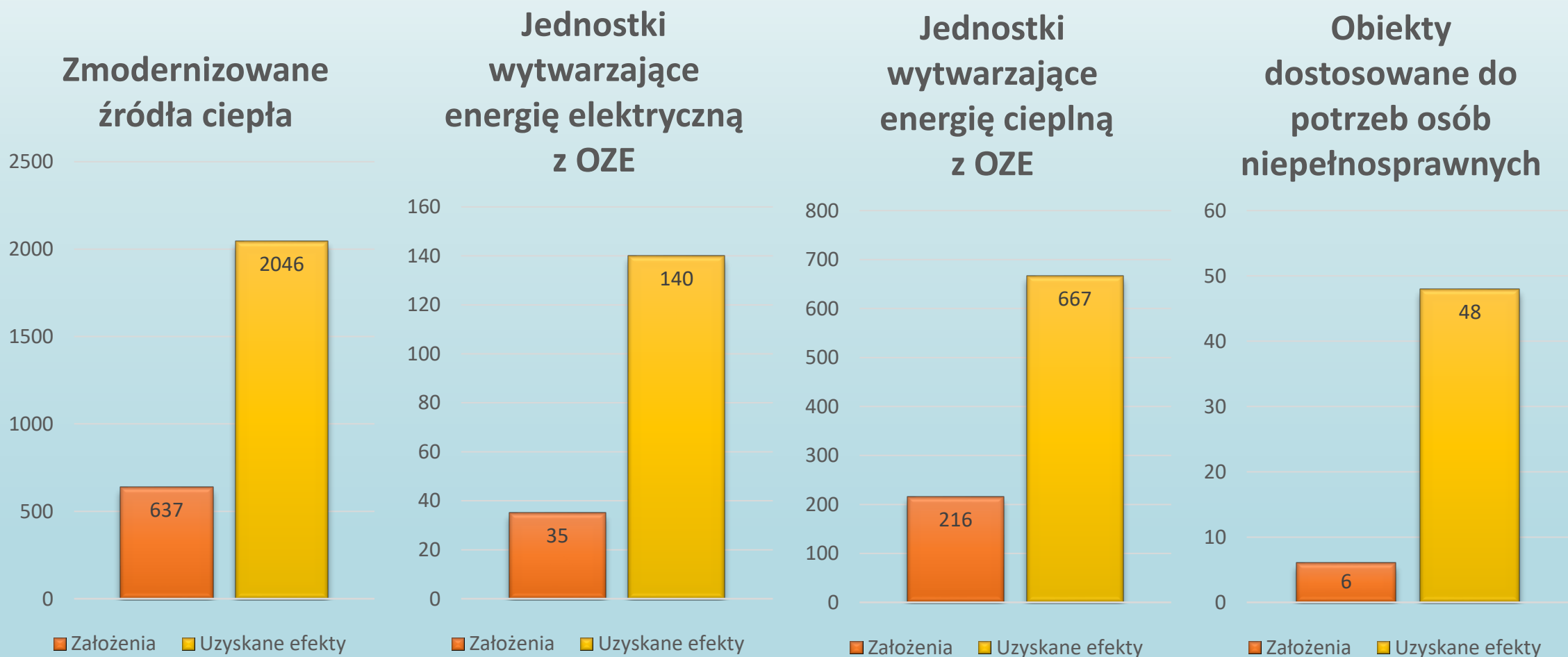
ALOKACJA ŚRODKÓW NA GRANTY W POSZCZEGÓLNYCH GMINACH

Nazwa gminy	Alokacja początkowa	Alokacja końcowa
Boguszków-Gorce	552 500,00	1 367 685,30
Dobromierz	253 300,00	624 066,38
Głuszycza	253 300,00	1 466 280,81
Nowa Ruda	3 068 500,00	3 131 960,21
Świdnica	909 500,00	2 090 050,67
Jaworzyna Śl.	253 300,00	1 742 749,90
Marcinowice	1 368 500,00	1 284 092,98

Miejska Nowa Ruda	2 469 250,00	3 572 858,90
Miasto Świdnica	3 068 500,00	3 594 903,84
Mieroszów	671 500,00	827 579,87
Strzegom	253 300,00	535 043,38
Świebodzice	253 300,00	406 568,09
Walim	253 300,00	274 343,74
Wałbrzych	433 500,00	2 991 018,77
Żarów	253 300,00	976 888,51

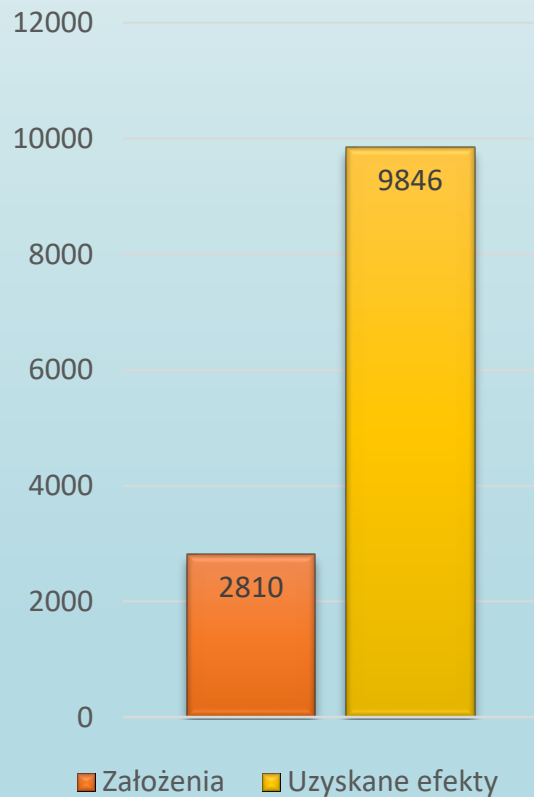
	Alokacja początkowa	Alokacja końcowa
SUMA	14 314 850,00	24 886 091,35

WSKAŹNIKI PRODUKTU W PROJEKCIE

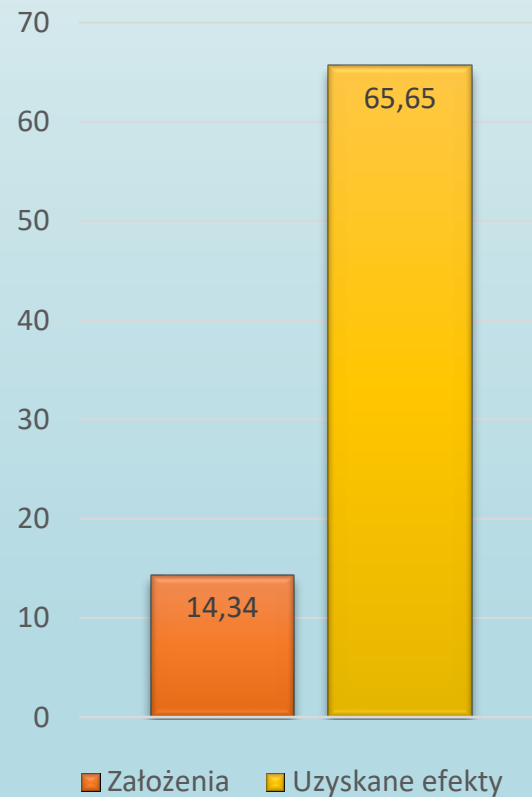


WSKAŹNIKI REZULTATU W PROJEKCIE

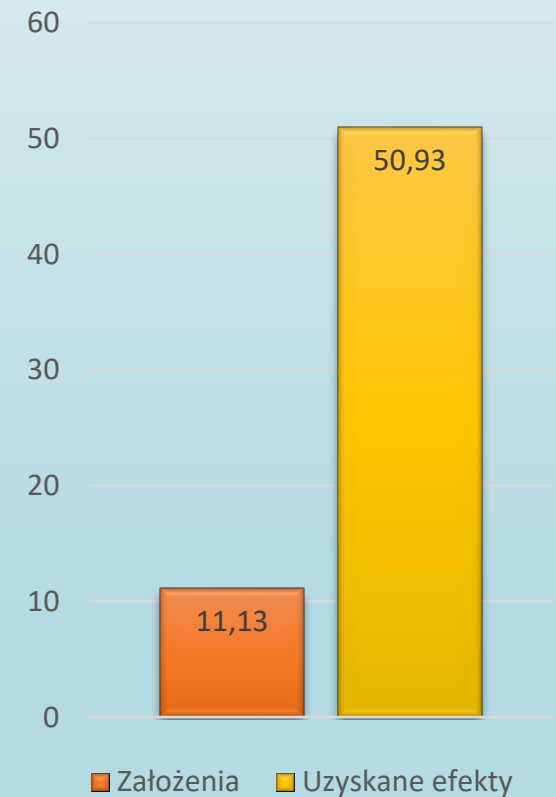
Roczny spadek emisji CO2



Roczny spadek emisji PM10



Roczny spadek emisji PM2,5



ŚWIDNICA W PROJEKCIE

Liczba wypłaconych grantów - 286

Wartość wypłaconych grantów - 3 594 903,84 zł

Liczba wymienionych źródeł ciepła – 429 szt.

Zmniejszenie emisji CO₂ - 1 263,3 ton/rok

Spadek emisji PM 10 – 8,73 ton/rok

Spadek emisji PM 2,5 – 6,64 ton/rok

Liczba zmodernizowanych mieszkań – 191

Liczba zmodernizowanych domów – 95

Liczba zmodernizowanych budynków WM – 1

Kotły gazowe – 255 szt.

Pompy ciepła – 16 szt.

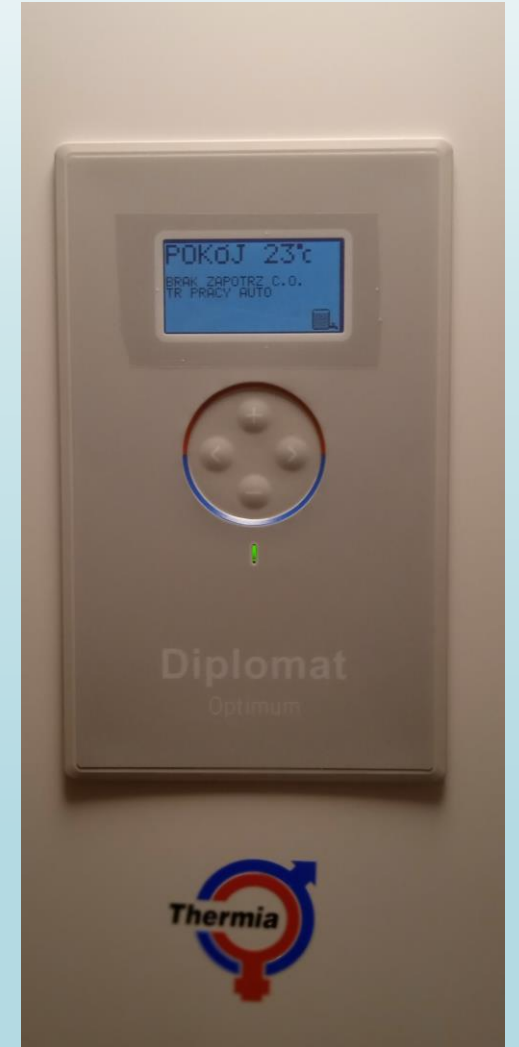
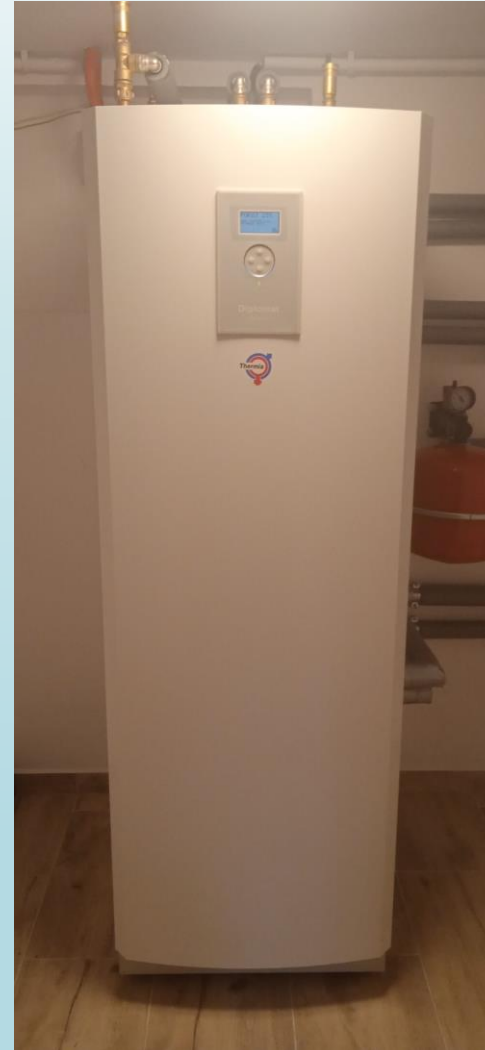
Kotły na pellet – 14 szt.

Podłączenie do sieci ciepłowniczej – 1 szt.

PRZYKŁADOWE INWESTYCJE DOFINANSOWANE W RAMACH PROJEKTU

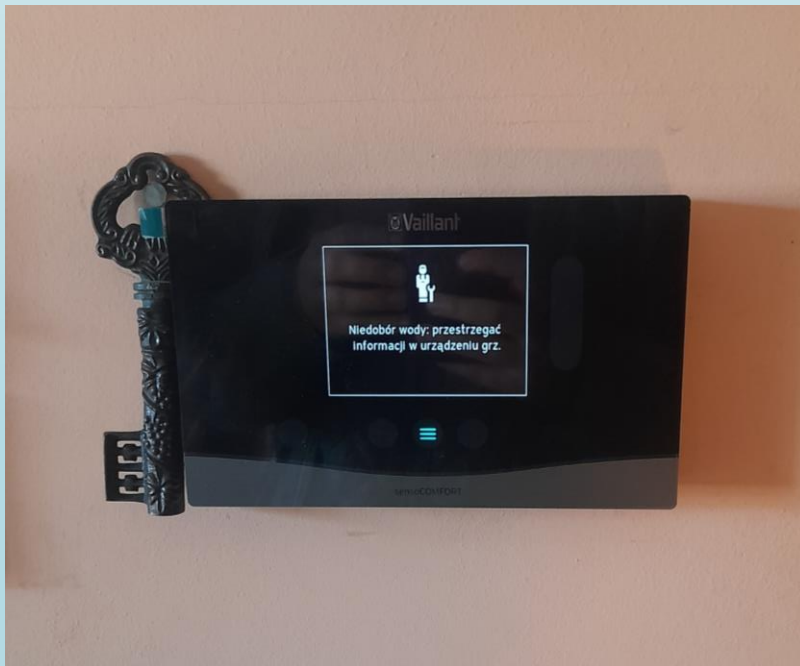
GRUNTOWA POMPA CIEPŁA

- Inwestycja realizowana w Świdnicy
- Wartość inwestycji: 60 018,00 zł
- Wysokość dofinansowania: 25 000,00 zł



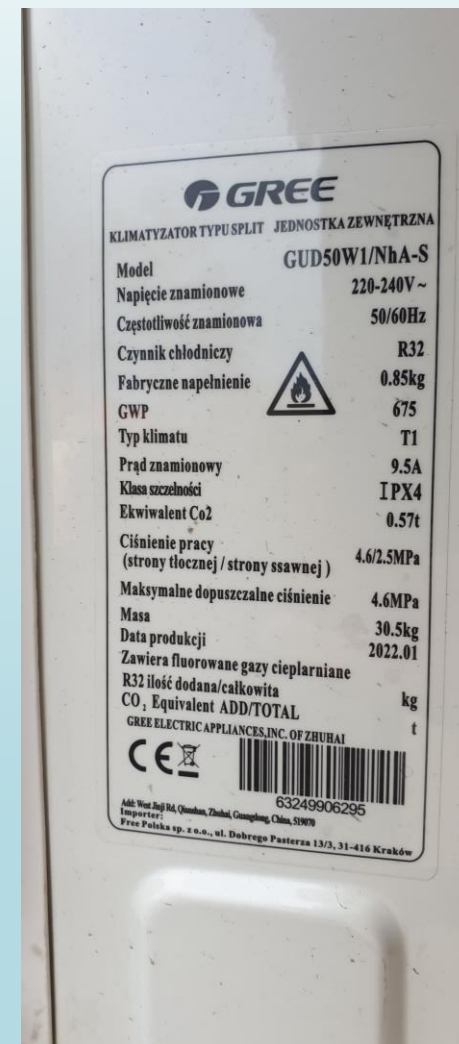
POMPA CIEPŁA POWIETRZE-WODA

- Inwestycja realizowana w Świdnicy
- Wartość inwestycji: 43 200,00 zł
- Wysokość dofinansowania: 25 000,00 zł



POMPA CIEPŁA POWIETRZE-POWIETRZE

- Inwestycja realizowana w Świdnicy
- Wartość inwestycji: 17 290,00 zł
- Wysokość dofinansowania: 10 000,00 zł



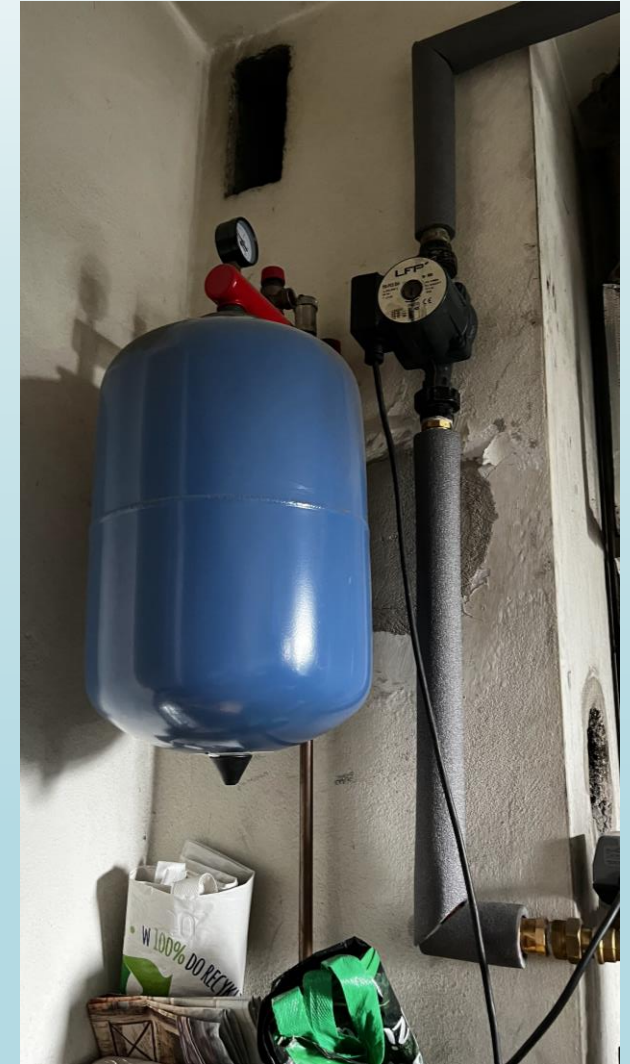
HYBRYDA POMPY CIEPŁA POWIETRZE-WODA I KOTŁA KONDENSACYJNEGO GAZOWEGO

- Inwestycja realizowana w Głuszycy
- Wartość inwestycji: 54 790,00 zł
- Wysokość dofinansowania: 25 000,00 zł



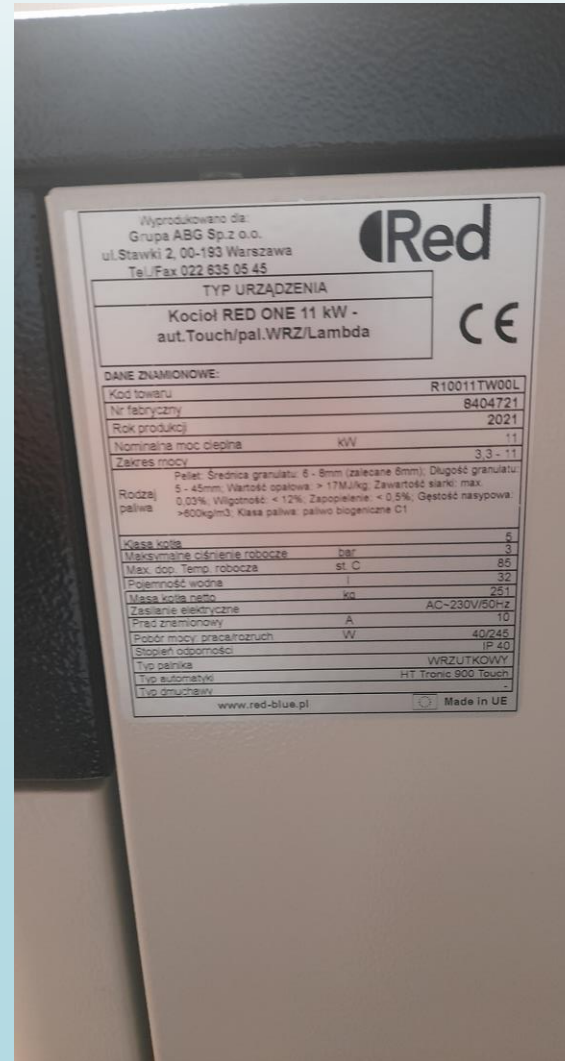
OGRZEWANIE ELEKTRYCZNE ZASILANE Z INSTALACJI FOTOWOLTAICZNEJ

- Inwestycja realizowana w Gminie Świdnica
- Wartość inwestycji: 53 503,61 zł
- Wysokość dofinansowania: 25 000,00 zł



KOCIOŁ NA PELLET DRZEWNY

- Inwestycja realizowana w Świdnicy
- Wartość inwestycji: 33 050,00 zł
- Wysokość dofinansowania: 21 737,42 zł



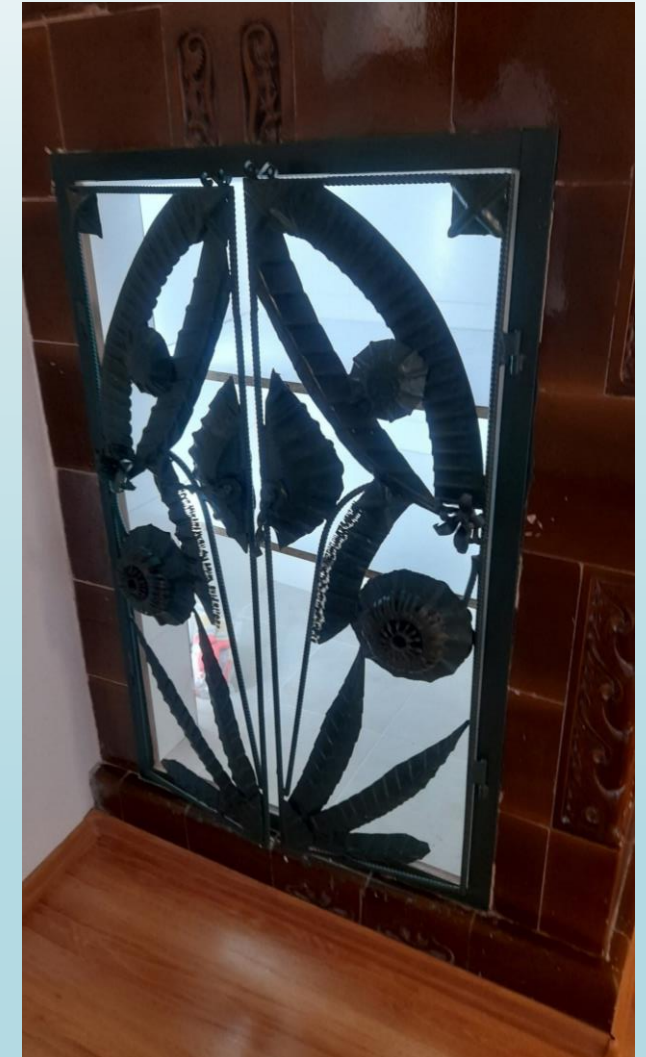
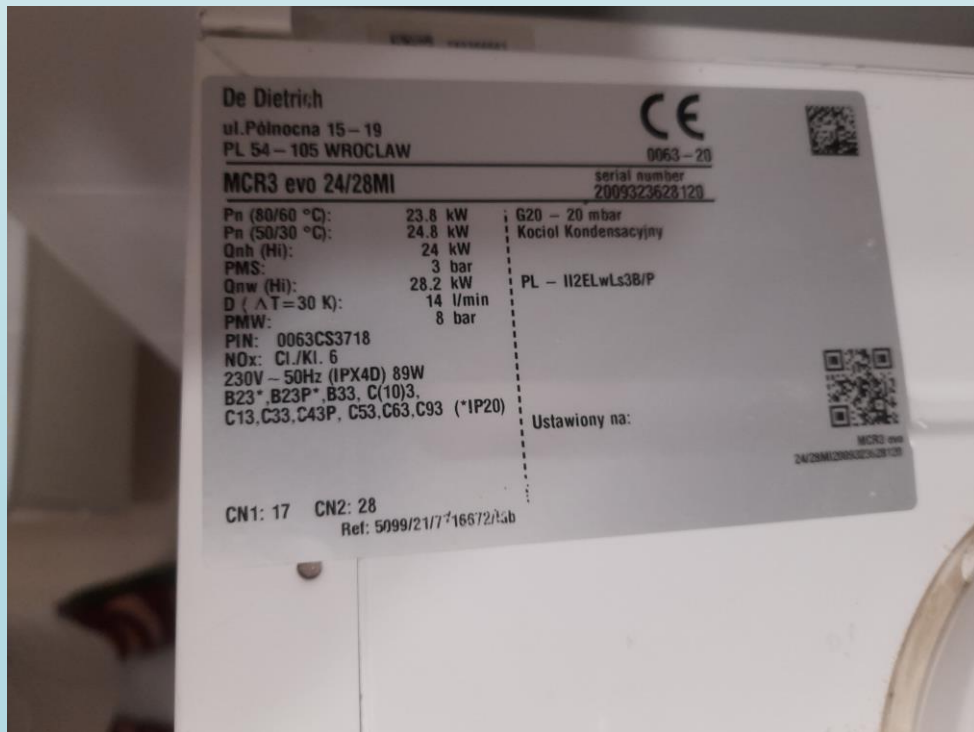
KOCIOŁ GAZOWY WRAZ Z INSTALACJĄ FOTOWOLTAICZNĄ

- Inwestycja realizowana w Świdnicy
- Wartość inwestycji: 51 707,40 zł
- Wysokość dofinansowania: 25 000,00 zł



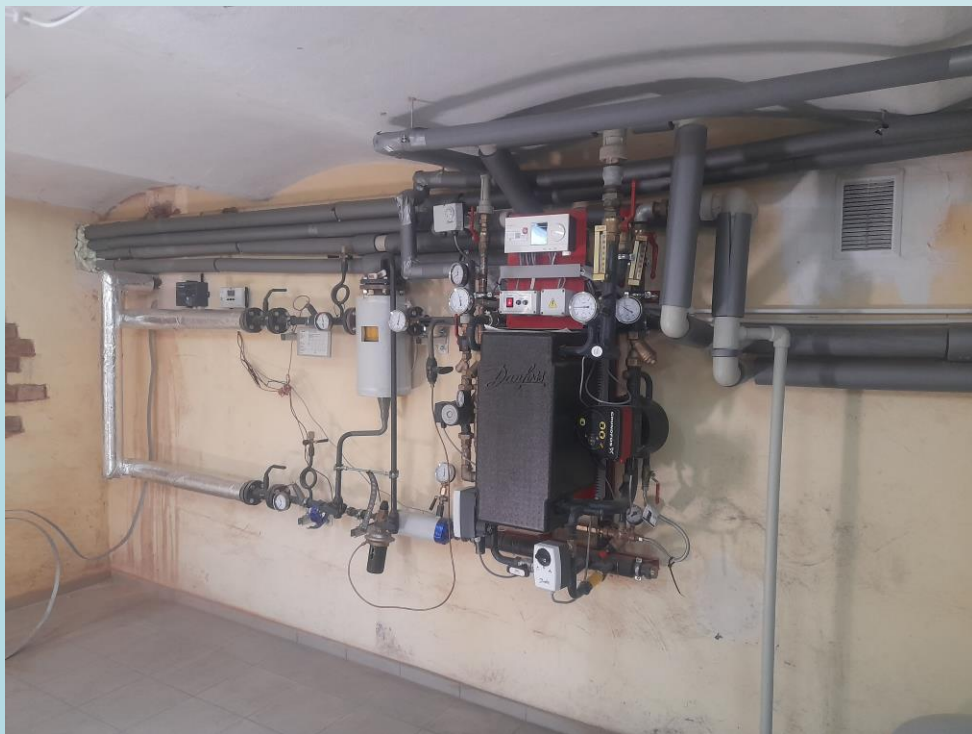
KOCIOŁ GAZOWY

- Inwestycja realizowana w Świdnicy
- Wartość inwestycji: 16 796,00 zł
- Wysokość dofinansowania: 10 000,00 zł



PODŁĄCZENIE DO SIECI CIEPŁOWNICZEJ

- Inwestycja realizowana w Świdnicy
- Wartość inwestycji: 34 092,66 zł
- Wysokość dofinansowania: 20 800,62 zł





Fundusze Europejskie
Program Regionalny



Rzeczpospolita
Polska



**DOLNY
ŚLĄSK**

Unia Europejska
Europejski Fundusz
Rozwoju Regionalnego



Dziękuję za uwagę

